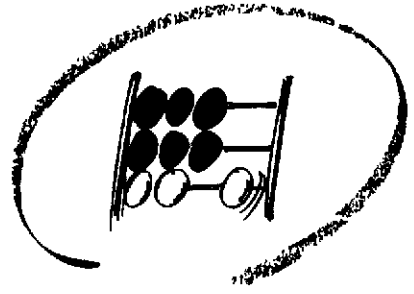


**50 Jahre Statistisches Bundesamt
Ihr Partner für Information
1950-2000**



Statistisches Bundesamt

Bevölkerung und Erwerbstätigkeit

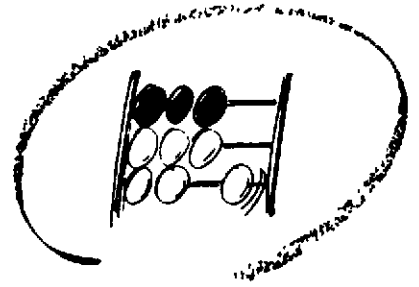
Fachserie **1**

Reihe 4.3

Erwerbstätigkeit und Arbeitsmarkt

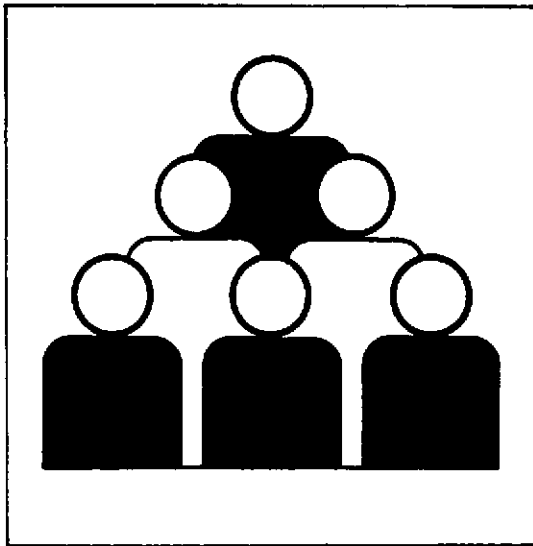
Mai 2000

**METZLER
POESCHEL**



Statistisches Bundesamt

Bevölkerung und Erwerbstätigkeit



Fachserie **1**

Reihe 4.3

Erwerbstätigkeit und Arbeitsmarkt

Mai 2000

Statistisches Bundesamt
alle Angaben sind vorläufig
05-14107

**METZLER
POESCHEL**

Herausgeber: Statistisches Bundesamt, Wiesbaden



Fachliche Informationen zu dieser Veröffentlichung können Sie direkt beim Statistischen Bundesamt erfragen
Gruppe III D, Telefon: 06 11 / 75 26 73, Fax: 06 11 / 75 39 52

Verlag: Metzler-Poeschel, Stuttgart

Verlagsauslieferung: SFG – Servicecenter Fachverlage GmbH
Postfach 43 43
72774 Reutlingen
Telefon: 0 70 71 / 93 53 50
Telefax: 0 70 71 / 93 53 35
Internet: <http://www.s-f-g.com>
E-Mail: staba@s-f-g.com

Erscheinungsfolge, monatlich

Erschienen im Juli 2000

Preis DM 5,20 / EUR 2,66

Bestellnummer 2010430 – 00105

Recyclingpapier aus 100 % Altpapier.



Daten aus dieser Veröffentlichung sind auch in unserer Datenbank STATIS-BUND als Zeitreihen gespeichert und können gegen Entgelt via Internet (www.statistik-bund.de/zeitreih/home.htm), auf Diskette, Magnetbandkassette oder CD-ROM bezogen werden.

Nähere Informationen dazu erhalten Sie telefonisch unter
06 11 / 75 - 27 16 oder - 22 56 oder per Fax unter 06 11 / 72 40 00



Informationen über das Statistische Bundesamt und sein Datenangebot erhalten Sie:

● im Internet: <http://www.statistik-bund.de>

oder bei unserem Informationsservice

65180 Wiesbaden

● Telefon: 06 11 / 75 24 05

● Telefax: 06 11 / 75 33 30

● E-Mail info@statistik-bund.de

© Statistisches Bundesamt, Wiesbaden 2000

Für nichtgewerbliche Zwecke sind Vervielfältigung und unentgeltliche Verbreitung, auch auszugsweise, mit Quellenangabe gestattet. Die Verbreitung, auch auszugsweise, über elektronische Systeme/Datenträger bedarf der vorherigen Zustimmung. Alle übrigen Rechte bleiben vorbehalten

Inhalt

	Seite
Textteil	
1 Methodische Erläuterungen	4
2 Definitionen	4
Tabellenteil	
Monatszahlen	
1 Entwicklung der Erwerbstätigkeit (Monatsdurchschnitte)	
Deutschland 1991 bis 2000	5
2 Beschäftigte im Bergbau, Verarbeitenden Gewerbe und im Baugewerbe	
Deutschland 1997 bis 2000	7
3 Arbeitslose, Arbeitslosenquoten und arbeitsmarktpolitische Instrumente	
Deutschland 1997 bis 2000	8
4 Arbeitslose, Arbeitslosenquoten, offene Stellen und Arbeitsvermittlungen	
Früheres Bundesgebiet 1997 bis 2000	9
Neue Länder und Berlin-Ost 1997 bis 2000	9
Deutschland 1991 bis 2000	10
Vierteljahreszahlen	
5 Sozialversicherungspflichtig Beschäftigte nach Wirtschaftsabschnitten	
Deutschland 1998	11
Früheres Bundesgebiet 1998	11
Neue Länder und Berlin-Ost 1998	11

Gebietsstand

Die Angaben für **Deutschland** beziehen sich auf die Bundesrepublik Deutschland nach dem Gebietsstand seit dem 3.10.1990.

Die Angaben für das **frühere Bundesgebiet** beziehen sich auf die Bundesrepublik Deutschland nach dem Gebietsstand bis zum 3.10.1990; sie schließen Berlin-West ein

Die Angaben für die **neuen Länder und Berlin-Ost** beziehen sich auf die Länder Brandenburg, Mecklenburg-Vorpommern, Sachsen, Sachsen-Anhalt, Thüringen sowie auf Berlin-Ost.

Zeichenerklärung

- = nichts vorhanden
- | oder - = grundsätzliche Änderung innerhalb einer Reihe, die den zeitlichen Vergleich beeinträchtigt
- ... = Angabe fällt später an

Abkürzungen

- JD = Jahresdurchschnitt
- Vj = Vierteljahr
- H.v. = Herstellung von

1 Methodische Erläuterungen

Monatliche Erwerbstätigenrechnungen

Das Statistische Bundesamt veröffentlicht regelmäßig monatliche, viertel- und halbjährliche sowie jährliche Durchschnittsergebnisse der Erwerbstätigenrechnungen. Die Berechnungen werden auf Grundlage aller verfügbarer erwerbsstatistischer Quellen durchgeführt (u.a. monatliche, vierteljährliche und jährliche Wirtschaftsberichtsstatistiken, Beschäftigtenstatistik, Mikrozensus und Personalstandstatistik). Die Ergebnisse werden zum einen für die laufende Arbeitsmarktbeobachtung benötigt und dienen zum anderen in den Volkswirtschaftlichen Gesamtrechnungen als Bezugswerte für die Ermittlung von Produktivitäts- und Einkommensangaben. Dementsprechend werden die Ergebnisse der Erwerbstätigenrechnung sowohl in der Abgrenzung nach dem Inländerkonzept als auch abgegrenzt nach dem Inlandskonzept nachgewiesen. Beim Inländerkonzept (Wohnortkonzept) werden alle Erwerbstätigen erfasst, die im Inland wohnen und einer Erwerbstätigkeit – gleichgültig ob im Inland oder Ausland – nachgehen. Beim Inlandskonzept (Arbeitsortkonzept) werden dagegen alle Erwerbstätigen berücksichtigt, die im Inland arbeiten, unabhängig davon, ob sie ihren Wohnsitz im Inland oder Ausland haben. Inländer- und Inlandskonzept unterscheiden sich demnach durch die Berücksichtigung des Pendlersaldos.

Bei den Monatsberechnungen ist der jeweils aktuellste Wert das Ergebnis einer ersten vorläufigen Schätzung, die sich auf die Ergebnisse der sehr kurzfristig vorliegenden Statistik der Beitragszahler nach dem AFG/SGB III und die monatlichen Stichprobenergebnisse der Beschäftigtenstatistik sowie auf neueste Arbeitsmarktdaten und auf mathematische Prognoseverfahren stützt. Die erst später anfallenden Ergebnisse von vierteljährlichen und jährlichen Erhebungen werden sukzessive in die Berechnungen eingearbeitet.

Im Rahmen der im Frühjahr 1999 durchgeführten Revision der deutschen Volkswirtschaftlichen Gesamtrechnungen wurden auch die Durchschnittsergebnisse der Erwerbstätigenrechnungen neu berechnet. Dabei wurden die Ergebnisse verschiedener Großzahlungen (Handels- und Gaststättenzahlung 1993, Handwerkszahlung 1995) und insbesondere der Mikrozensus 1996, 1997 und 1998 in die Berechnungen eingearbeitet. Nach diesen Daten, insbesondere der Mikrozensus, waren das Niveau und die Zunahme der geringfügig Beschäftigten zuvor untererfaßt. Tabelle 1 der vorliegenden Veröffentlichung enthält die revidierten monatlichen Zeitreihen ab Januar 1991 für Deutschland in der Abgrenzung nach dem Inländer- und nach dem Inlandskonzept. Die zuvor an dieser Stelle auch in der Untergliederung nach früherem Bundesgebiet und neuen Bundesländern (einschl. Berlin-Ost) veröffentlichten Zeitreihen verlieren damit ihre Gültigkeit.

Ergänzend zu den Originalreihen der monatlichen Erwerbstätigenrechnungen werden in Tabelle 1 Zeitreihenanalyseergebnisse nach dem „Berliner Verfahren“ (Trend-Konjunktur-Komponente, saisonbereinigte Werte) in der aktuellen Version 4 (BV4) dargeboten. Das aus der Zusammenarbeit der Technischen Universität Berlin und dem Deutschen Institut für Wirtschaftsforschung (DIW) hervorgegangene und im Statistischen Bundesamt weiterentwickelte „Berliner Verfahren“, basiert auf einem mathematischen Konzept, das sich in der Vergangenheit gut bewährt hat. Die Trend-Konjunktur-Komponente vom BV4 wird häufig als Konjunkturoberrindikator eingesetzt, da sie die langfristige „Grundtendenz“ der Zeitreihe anzeigt, glatt und ohne unterjährige Schwankungen verläuft. Die saisonbereinigte Reihe wird aus den Differenzen der Ursprungswerte und der saison- und ggf. Kalenderkomponente gebildet. Sie unterscheidet sich von der eigentlich interessierenden „Grundtendenz“ der Ausgangsreihe noch um die Restkomponente. Ihr Verlauf ist daher im allgemeinen nicht glatt und zeigt häufig unterjährige Ausschläge, so daß die aktuelle Entwicklungsrichtung der Ausgangsreihe nicht unmittelbar abgelesen werden kann, sondern erst gedanklich geglättet werden muß. Außerdem ist zu beachten, daß bei den saisonbereinigten Werten verfahrensbedingt in jährlichen Abständen größere Änderungen auftreten können.

Ausführliche Darstellungen der Ergebnisse und Berechnungsmethoden der Revision der Volkswirtschaftlichen Gesamtrechnungen und der Erwerbstätigenrechnungen sind im Sonderband Reihe S.20 der Fachserie 18, „Volkswirtschaftliche Gesamtrechnungen“ sowie im Aufsatz „Revision der Volkswirtschaftlichen Gesamtrechnungen 1991 bis 1998“ in WiSta 6/1999 veröffentlicht.

Weitere methodische Erläuterungen zum „Berliner Verfahren“ (BV4) können dem Beitrag „Umstellung der Zeitreihenanalysen“ in WiSta 11/1983 entnommen werden.

2 Definitionen

Erwerbstätige sind alle Personen, die in einem Arbeitsverhältnis stehen (Beamte/Beamtinnen einschl. Soldaten/Soldatinnen, Angestellte, Arbeiter/-innen und Auszubildende), als Selbständige ein Gewerbe bzw. eine Landwirtschaft betreiben, einen freien Beruf ausüben oder als mithelfende Familienangehörige tätig sind. Der zeitliche Umfang der Tätigkeit spielt für die Zuordnung keine Rolle.

Beschäftigte im Bergbau, Verarbeitenden Gewerbe und Bau-gewerbe: Tätige Inhaber/-innen und alle in einem arbeitsrechtlichen Verhältnis stehenden Betriebsangehörigen (Angestellte, Arbeiter/-innen, Auszubildende) einschl. mithelfender Familienangehöriger, soweit sie mindestens ein Drittel der üblichen Arbeitszeit im Betrieb tätig sind, aber ohne Heimarbeiter/-innen.

Sozialversicherungspflichtig Beschäftigte: Arbeiter/-innen, Angestellte und Personen in beruflicher Ausbildung, die in der gesetzlichen Rentenversicherung, Krankenversicherung, Pflegeversicherung und/oder Arbeitslosenversicherung nach dem Arbeitsförderungs-gesetz bzw. SGB III pflichtversichert sind oder für die Beitragsanteile zur gesetzlichen Rentenversicherung gezahlt werden (in der Regel fast 80 % aller Erwerbstätigen). Unberücksichtigt bleiben Beamte/Beamtinnen, Selbständige, mithelfende Familienangehörige sowie alle geringfügig beschäftigten Arbeitnehmer/-innen. Weitere Ergebnisse und Erläuterungen können der Fachserie 1, Reihe 4.2.1 „Struktur der sozialversicherungspflichtig Beschäftigten“ entnommen werden.

Arbeitslose, offene Stellen: Arbeitslose sind Arbeitssuchende bis zur Vollendung des 65. Lebensjahres, die beschäftigungslos, nicht Schüler, Studenten oder Teilnehmer an beruflichen Bildungsmaßnahmen, nicht arbeitsunfähig erkrankt, nicht Empfänger von Altersrente sind und eine versicherungspflichtige, mindestens 15 Stunden (bis 1997 18 Stunden) wöchentlich umfassende Beschäftigung suchen. Sie müssen für eine Arbeitsaufnahme sofort zur Verfügung stehen. Arbeitslose müssen sich persönlich bei ihrem zuständigen Arbeitsamt gemeldet haben.

Als offene Stellen gelten den Arbeitsämtern zur Besetzung gemeldete Arbeitsplätze mit einer vorgesehenen Beschäftigungsdauer von mehr als 7 Kalendertagen.

Kurzarbeiter/Kurzarbeiterinnen: Personen, die im Abrechnungszeitraum, in den der Stichtag fällt, Anspruch auf Kurzarbeitergeld hatten.

Weitere Ergebnisse und Erläuterungen zu den Statistiken der Arbeitsvermittlung und Arbeitsberatung sowie zu den Leistungen zur Erhaltung und Schaffung von Arbeitsplätzen können der Sondernummer der Amtlichen Nachrichten der Bundesanstalt für Arbeit „Arbeitsmarkt 1998 – Arbeitsmarktanalyse für die alten und die neuen Länder“ entnommen werden.

Monatszahlen
1 Entwicklung der Erwerbstätigkeit (Monatsdurchschnitte)*
 Deutschland

Jahr Monat	Erwerbstätige Inländer ¹⁾						Erwerbstätige im Inland ¹⁾							
	Ursprungswerte		Trend-Konjunktur-Komponente ²⁾		saisonbereinigte Werte ²⁾		Ursprungswerte		Trend-Konjunktur-Komponente ²⁾		saisonbereinigte Werte ²⁾			
	ins-gesamt	Veränderung gegenüber Vorjahresmonat	ins-gesamt	Ver-änderung gegenüber Vor-monat	ins-gesamt	Ver-änderung gegenüber Vor-monat	ins-gesamt	Veränderung gegenüber Vorjahresmonat	ins-gesamt	Ver-änderung gegenüber Vor-monat	ins-gesamt	Ver-änderung gegenüber Vor-monat		
													1 000	%
1991 Jan	37 903	-	-	-	-	-	37 835	-	-	-	-	-		
Febr	37 819	-	-	-	-	-	37 751	-	-	-	-	-		
März	37 806	-	-	-	-	-	37 738	-	-	-	-	-		
April	37 888	-	-	-	-	-	37 827	-	-	-	-	-		
Mai	37 873	-	-	-	-	-	37 821	-	-	-	-	-		
Juni	37 844	-	-	-	-	-	37 803	-	-	-	-	-		
Juli	37 741	-	-	-	-	-	37 715	-	-	-	-	-		
Aug	37 688	-	-	-	-	-	37 662	-	-	-	-	-		
Sept	37 842	-	-	-	-	-	37 814	-	-	-	-	-		
Okt	37 894	-	-	-	-	-	37 865	-	-	-	-	-		
Nov	37 774	-	-	-	-	-	37 741	-	-	-	-	-		
Dez	37 557	-	-	-	-	-	37 523	-	-	-	-	-		
1992 Jan	37 030	- 873	- 2,3	37 444	-	37 437	-	36 992	- 843	- 2,2	37 421	-	37 415	-
Febr	37 031	- 788	- 2,1	37 395	- 49	37 391	- 46	36 994	- 757	- 2,0	37 376	- 45	37 373	- 42
März	37 110	- 696	- 1,8	37 347	- 48	37 337	- 54	37 075	- 663	- 1,8	37 331	- 45	37 320	- 53
April	37 180	- 708	- 1,9	37 300	- 47	37 306	- 31	37 152	- 675	- 1,8	37 286	- 45	37 284	- 36
Mai	37 199	- 674	- 1,8	37 250	- 50	37 281	- 25	37 187	- 634	- 1,7	37 239	- 47	37 261	- 23
Juni	37 224	- 620	- 1,6	37 199	- 51	37 215	- 66	37 231	- 572	- 1,5	37 191	- 48	37 205	- 56
Juli	37 183	- 558	- 1,5	37 144	- 55	37 151	- 64	37 201	- 514	- 1,4	37 139	- 52	37 150	- 55
Aug	37 188	- 500	- 1,3	37 085	- 59	37 078	- 75	37 208	- 454	- 1,2	37 083	- 56	37 082	- 68
Sept	37 355	- 487	- 1,3	37 026	- 59	37 011	- 65	37 367	- 447	- 1,2	37 028	- 55	37 014	- 68
Okt	37 324	- 570	- 1,5	36 969	- 57	36 986	- 45	37 332	- 533	- 1,4	36 972	- 56	36 971	- 43
Nov	37 159	- 615	- 1,6	36 913	- 56	36 918	- 50	37 180	- 581	- 1,5	36 918	- 54	36 919	- 52
Dez	36 947	- 610	- 1,6	36 858	- 55	36 852	- 64	36 942	- 581	- 1,5	36 864	- 54	36 858	- 61
1993 Jan	36 399	- 631	- 1,7	36 804	- 54	36 798	- 54	36 389	- 603	- 1,6	36 811	- 53	36 805	- 53
Febr	36 392	- 639	- 1,7	36 750	- 54	36 742	- 56	36 380	- 614	- 1,7	36 759	- 52	36 751	- 54
März	36 483	- 627	- 1,7	36 701	- 49	36 705	- 37	36 476	- 599	- 1,6	36 710	- 49	36 715	- 36
April	36 530	- 650	- 1,7	36 655	- 46	36 665	- 40	36 539	- 613	- 1,6	36 665	- 45	36 677	- 38
Mai	36 508	- 691	- 1,9	36 613	- 42	36 600	- 65	36 531	- 656	- 1,8	36 623	- 42	36 613	- 64
Juni	36 572	- 652	- 1,8	36 576	- 37	36 571	- 29	36 601	- 630	- 1,7	36 586	- 37	36 582	- 31
Juli	36 568	- 615	- 1,7	36 543	- 33	36 543	- 28	36 594	- 607	- 1,6	36 552	- 34	36 551	- 31
Aug	36 627	- 561	- 1,5	36 513	- 30	36 509	- 34	36 644	- 564	- 1,5	36 523	- 29	36 514	- 37
Sept	36 837	- 518	- 1,4	36 487	- 26	36 482	- 27	36 853	- 514	- 1,4	36 496	- 27	36 489	- 25
Okt	36 814	- 510	- 1,4	36 464	- 23	36 442	- 40	36 825	- 507	- 1,4	36 474	- 23	36 449	- 40
Nov	36 676	- 483	- 1,3	36 446	- 18	36 420	- 22	36 685	- 475	- 1,3	36 456	- 18	36 431	- 18
Dez	36 526	- 421	- 1,1	36 433	- 13	36 420	-	36 527	- 415	- 1,1	36 445	- 11	36 432	+ 1
1994 Jan	36 039	- 360	- 1,0	36 426	- 7	36 449	+ 29	36 036	- 353	- 1,0	36 440	- 5	36 464	+ 32
Febr	36 086	- 306	- 0,8	36 423	- 3	36 454	+ 5	36 078	- 302	- 0,8	36 437	- 3	36 469	+ 5
März	36 194	- 289	- 0,8	36 421	- 2	36 426	- 28	36 193	- 283	- 0,8	36 438	+ 1	36 444	- 25
April	36 254	- 276	- 0,8	36 421	-	36 397	- 29	36 272	- 267	- 0,7	36 440	+ 2	36 418	- 26
Mai	36 318	- 190	- 0,5	36 423	+ 2	36 420	+ 23	36 350	- 181	- 0,5	36 444	+ 4	36 441	+ 23
Juni	36 412	- 160	- 0,4	36 425	+ 2	36 421	+ 1	36 452	- 149	- 0,4	36 449	+ 5	36 443	+ 2
Juli	36 432	- 136	- 0,4	36 427	+ 2	36 411	- 10	36 473	- 121	- 0,3	36 453	+ 4	36 435	- 8
Aug	36 560	- 67	- 0,2	36 430	+ 3	36 429	+ 19	36 601	- 43	- 0,1	36 458	+ 5	36 458	+ 23
Sept	36 812	- 25	- 0,1	36 431	+ 1	36 440	+ 11	36 856	+ 3	+ 0,0	36 462	+ 4	36 472	+ 14
Okt	36 854	+ 40	+ 0,1	36 432	+ 1	36 445	+ 5	36 895	+ 70	+ 0,2	36 464	+ 2	36 478	+ 6
Nov	36 739	+ 63	+ 0,2	36 430	- 2	36 448	+ 3	36 775	+ 90	+ 0,2	36 466	+ 2	36 483	+ 5
Dez	36 571	+ 45	+ 0,1	36 428	- 2	36 438	- 10	36 599	+ 72	+ 0,2	36 466	-	36 477	- 6
1995 Jan	35 961	- 78	- 0,2	36 427	- 1	36 418	- 20	35 980	- 56	- 0,2	36 467	+ 1	36 460	- 17
Febr	35 981	- 105	- 0,3	36 425	- 2	36 418	-	35 997	- 81	- 0,2	36 469	+ 2	36 462	+ 2
März	36 161	- 33	- 0,1	36 423	- 2	36 446	+ 28	36 186	- 7	- 0,0	36 469	-	36 493	+ 31
April	36 298	+ 44	+ 0,1	36 415	- 8	36 439	- 7	36 340	+ 68	+ 0,2	36 464	- 5	36 485	- 8
Mai	36 307	- 11	- 0,0	36 403	- 12	36 387	- 52	36 369	+ 19	+ 0,1	36 453	- 11	36 436	- 49
Juni	36 380	- 32	- 0,1	36 387	- 16	36 378	- 11	36 451	- 1	- 0,0	36 439	- 14	36 426	- 10
Juli	36 419	- 13	- 0,0	36 369	- 18	36 365	- 11	36 493	+ 20	+ 0,1	36 422	- 17	36 418	- 8
Aug	36 499	- 61	- 0,2	36 350	- 19	36 340	- 25	36 569	- 32	- 0,1	36 404	- 18	36 393	- 25
Sept	36 707	- 105	- 0,3	36 330	- 20	36 319	- 21	36 778	- 78	- 0,2	36 385	- 19	36 375	- 18
Okt	36 752	- 102	- 0,3	36 310	- 20	36 318	- 1	36 822	- 73	- 0,2	36 366	- 19	36 378	+ 3
Nov	36 610	- 129	- 0,4	36 290	- 20	36 297	- 21	36 669	- 106	- 0,3	36 348	- 18	36 355	- 23
Dez	36 426	- 145	- 0,4	36 270	- 20	36 290	- 7	36 471	- 128	- 0,3	36 329	- 19	36 347	- 8

*) Revidierte Ergebnisse der monatsdurchschnittlichen Erwerbstätigenrechnungen

1) Die Erwerbstätigenangaben nach dem Inländer- und dem Inlands-konzept unterscheiden sich durch den Saldo der Ein- und Auspendler

2) Ergebnisse der Zeitreihenanalyse nach dem „Berliner Verfahren“, Version 4 (BV4) Hinweise zur Interpretation der Trend-Konjunktur-Komponente und der saisonbereinigten Reihe nach dem BV4 finden sich in den methodischen Erläuterungen auf Seite 4

Monatszahlen
1 Entwicklung der Erwerbstätigkeit (Monatsdurchschnitte)*)
 Deutschland

Jahr Monat	Erwerbstätige Inländer ¹⁾						Erwerbstätige im Inland ¹⁾							
	Ursprungswerte		Trend-Konjunktur-Komponente ²⁾		saisonbereinigte Werte ²⁾		Ursprungswerte		Trend-Konjunktur-Komponente ²⁾		saisonbereinigte Werte ²⁾			
	ins-gesamt	Veränderung gegenüber Vorjahresmonat	ins-gesamt	Veränderung gegenüber Vor-monat	ins-gesamt	Veränderung gegenüber Vor-monat	ins-gesamt	Veränderung gegenüber Vorjahresmonat	ins-gesamt	Veränderung gegenüber Vor-monat	ins-gesamt	Veränderung gegenüber Vor-monat		
													1 000	%
1996 Jan	35 737	- 224	- 0,6	36 250	- 20	36 249	- 41	35 762	- 218	- 0,6	36 309	- 20	36 304	- 43
Febr	35 712	- 269	- 0,7	36 228	- 22	36 226	- 23	35 735	- 262	- 0,7	36 288	- 21	36 284	- 20
März	35 820	- 341	- 0,9	36 204	- 24	36 166	- 60	35 855	- 331	- 0,9	36 265	- 23	36 227	- 57
April	36 026	- 272	- 0,7	36 179	- 25	36 176	+ 10	36 083	- 257	- 0,7	36 241	- 24	36 240	+ 13
Mai	36 137	- 170	- 0,5	36 151	- 28	36 183	+ 7	36 217	- 152	- 0,4	36 213	- 28	36 249	+ 9
Juni	36 168	- 212	- 0,6	36 119	- 32	36 138	- 45	36 260	- 191	- 0,5	36 180	- 33	36 203	- 46
Juli	36 201	- 218	- 0,6	36 083	- 36	36 100	- 38	36 290	- 203	- 0,6	36 144	- 36	36 161	- 42
Aug	36 260	- 239	- 0,7	36 046	- 37	36 051	- 49	36 341	- 228	- 0,6	36 106	- 38	36 109	- 52
Sept	36 431	- 276	- 0,8	36 009	- 37	36 013	- 38	36 503	- 275	- 0,7	36 068	- 38	36 069	- 40
Okt	36 406	- 346	- 0,9	35 973	- 36	35 960	- 53	36 468	- 354	- 1,0	36 031	- 37	36 013	- 56
Nov	36 248	- 362	- 1,0	35 940	- 33	35 925	- 35	36 305	- 364	- 1,0	35 998	- 33	35 982	- 31
Dez	36 006	- 420	- 1,2	35 911	- 29	35 897	- 28	36 052	- 419	- 1,1	35 969	- 29	35 956	- 28
1997 Jan	35 240	- 497	- 1,4	35 885	- 26	35 803	- 94	35 271	- 491	- 1,4	35 943	- 26	35 867	- 89
Febr	35 288	- 424	- 1,2	35 863	- 22	35 848	+ 45	35 308	- 427	- 1,2	35 921	- 22	35 907	+ 40
März	35 495	- 325	- 0,9	35 843	- 20	35 859	+ 11	35 523	- 332	- 0,9	35 902	- 19	35 917	+ 10
April	35 655	- 371	- 1,0	35 825	- 18	35 827	- 32	35 703	- 380	- 1,1	35 885	- 17	35 886	- 31
Mai	35 755	- 382	- 1,1	35 810	- 15	35 806	- 21	35 824	- 393	- 1,1	35 871	- 14	35 864	- 22
Juni	35 831	- 337	- 0,9	35 798	- 12	35 797	- 9	35 922	- 338	- 0,9	35 859	- 12	35 858	- 6
Juli	35 909	- 292	- 0,8	35 788	- 10	35 793	- 4	36 005	- 285	- 0,8	35 851	- 8	35 857	- 1
Aug	36 041	- 219	- 0,6	35 780	- 8	35 793	-	36 137	- 204	- 0,6	35 843	- 8	35 859	+ 2
Sept	36 222	- 209	- 0,6	35 774	- 6	35 770	- 23	36 306	- 197	- 0,5	35 837	- 6	35 835	- 24
Okt	36 243	- 163	- 0,4	35 771	- 3	35 763	- 7	36 320	- 148	- 0,4	35 834	- 3	35 829	- 6
Nov	36 123	- 125	- 0,3	35 773	+ 2	35 771	+ 8	36 185	- 120	- 0,3	35 836	+ 2	35 834	+ 5
Dez	35 863	- 143	- 0,4	35 779	+ 6	35 772	+ 1	35 910	- 142	- 0,4	35 843	+ 7	35 834	-
1998 Jan	35 172	- 68	- 0,2	35 791	+ 12	35 771	- 1	35 203	- 68	- 0,2	35 855	+ 12	35 836	+ 2
Febr	35 226	- 62	- 0,2	35 809	+ 18	35 796	+ 25	35 248	- 60	- 0,2	35 872	+ 17	35 859	+ 23
März	35 449	- 46	- 0,1	35 831	+ 22	35 808	+ 12	35 480	- 43	- 0,1	35 894	+ 22	35 871	+ 12
April	35 657	+ 2	+ 0,0	35 856	+ 25	35 839	+ 31	35 707	+ 4	+ 0,0	35 920	+ 26	35 902	+ 31
Mai	35 801	+ 46	+ 0,1	35 885	+ 29	35 872	+ 33	35 872	+ 48	+ 0,1	35 949	+ 29	35 936	+ 34
Juni	35 934	+ 103	+ 0,3	35 916	+ 31	35 913	+ 41	36 027	+ 105	+ 0,3	35 980	+ 31	35 976	+ 40
Juli	36 047	+ 138	+ 0,4	35 947	+ 31	35 944	+ 31	36 144	+ 139	+ 0,4	36 011	+ 31	36 008	+ 32
Aug	36 230	+ 189	+ 0,5	35 978	+ 31	35 984	+ 40	36 327	+ 190	+ 0,5	36 042	+ 31	36 048	+ 40
Sept	36 492	+ 270	+ 0,7	36 007	+ 29	36 037	+ 53	36 576	+ 270	+ 0,7	36 071	+ 29	36 101	+ 53
Okt	36 569	+ 326	+ 0,9	36 031	+ 24	36 071	+ 34	36 648	+ 328	+ 0,9	36 095	+ 24	36 135	+ 34
Nov	36 443	+ 320	+ 0,9	36 050	+ 19	36 078	+ 7	36 508	+ 323	+ 0,9	36 114	+ 19	36 143	+ 8
Dez	36 159	+ 296	+ 0,8	36 062	+ 12	36 074	- 4	36 209	+ 299	+ 0,8	36 127	+ 13	36 139	- 4
1999 Jan	35 474	+ 302	+ 0,9	36 069	+ 7	36 074	-	35 501	+ 298	+ 0,8	36 133	+ 6	36 138	- 1
Febr	35 527	+ 301	+ 0,9	36 071	+ 2	36 083	+ 9	35 548	+ 300	+ 0,9	36 136	+ 3	36 147	+ 9
März	35 737	+ 288	+ 0,8	36 066	- 6	36 085	+ 2	35 770	+ 290	+ 0,8	36 130	- 6	36 150	+ 3
April	35 902	+ 245	+ 0,7	36 060	- 5	36 082	- 3	35 954	+ 247	+ 0,7	36 125	- 5	36 148	- 2
Mai	35 996	+ 195	+ 0,5	36 057	- 3	36 071	- 11	36 068	+ 196	+ 0,5	36 122	- 3	36 136	- 12
Juni	36 074	+ 140	+ 0,4	36 054	- 3	36 058	- 13	36 170	+ 143	+ 0,4	36 119	- 3	36 124	- 12
Juli	36 144	+ 97	+ 0,3	36 047	- 7	36 049	- 9	36 242	+ 98	+ 0,3	36 113	- 6	36 114	- 10
Aug	36 265	+ 35	+ 0,1	36 041	- 6	36 029	- 20	36 364	+ 37	+ 0,1	36 106	- 7	36 094	- 20
Sept	36 442	- 50	- 0,1	36 032	- 9	35 996	- 33	36 528	- 48	- 0,1	36 097	- 9	36 081	- 33
Okt	36 489	- 80	- 0,2	36 035	+ 3	35 996	-	36 570	- 78	- 0,2	36 100	+ 3	36 082	+ 1
Nov	36 381	- 62	- 0,2	36 047	+ 12	36 021	+ 25	36 447	- 61	- 0,2	36 112	+ 12	36 086	+ 24
Dez	36 141	- 18	- 0,0	36 063	+ 16	36 058	+ 37	36 189	- 20	- 0,1	36 127	+ 15	36 122	+ 36
2000 Jan	35 521	+ 47	+ 0,1	36 082	+ 19	36 109	+ 51	35 545	+ 44	+ 0,1	36 146	+ 19	36 170	+ 48
Febr	35 603	+ 76	+ 0,2	36 098	+ 16	36 137	+ 28	35 621	+ 73	+ 0,2	36 162	+ 16	36 199	+ 29
März	35 815	+ 78	+ 0,2	36 111	+ 13	36 142	+ 5	35 847	+ 77	+ 0,2	36 174	+ 12	36 205	+ 6

*) Revidierte Ergebnisse der monatsdurchschnittlichen Erwerbstätigenrechnungen

1) Die Erwerbstätigenangaben nach dem Inländer- und dem Inlands-konzept unterscheiden sich durch den Saldo der Ein- und Aus-pendler

2) Ergebnisse der Zeitreihenanalyse nach dem „Berliner Verfahren“, Version 4 (BV4) Hinweise zur Interpretation der Trend-Konjunktur-Komponente und der saisonbereinigten Reihe nach dem BV4 finden sich in den methodischen Erläuterungen auf Seite 4

Monatszahlen
3 Arbeitslose, Arbeitslosenquoten und arbeitsmarktpolitische Instrumente*)
 Deutschland

Jahr Monat	Arbeitslose	Arbeitslosenquote		Arbeitsmarktpolitische Instrumente ¹⁾					
		in % aller zivilen ²⁾ Erwerbspersonen	in % der abhängigen zivilen ³⁾	Kurz- arbeiter/ -innen	Teilnehmer/ -innen in beruflicher Weiter- bildung ⁴⁾	Beschäftigte in allgemeinen Arbeits- beschaf- fungs- maß- nahmen ⁵⁾	Beschäftigte in Struktur- anpassungs- maß- nahmen ⁶⁾	Empfänger von Altersuber- gangsgeld ⁷⁾	Bezieher/-innen von Leistungen nach § 428 SGB III ⁸⁾
1 000									
1997 JD	4 384	11,4	12,7	183	425	214	88	60	209
1998 JD	4 279	11,1	12,3	115	345	210	174	2	204
1999 JD	4 099	10,5	11,7	119	358	234	196	1	201
1997 Oktober	4 290	11,2	12,4	118	372	174	115	27	220
November	4 322	11,3	12,5	125	378	159	126	19	222
Dezember	4 522	11,8	13,1	120	375	137	133	12	224
1998 Januar	4 823	12,6	14,0	146	262	132	104	2	207
Februar	4 819	12,6	14,0	172	282	129	110	2	214
März	4 823	12,1	13,4	170	302	136	114	2	209
April	4 421	11,4	12,7	143	318	152	156	2	211
Mai	4 197	10,9	12,0	119	341	176	173	1	199
Juni	4 075	10,5	11,7	102	352	209	187	1	197
Juli	4 134	10,7	11,9	83	335	240	197	1	209
August	4 096	10,6	11,8	65	341	262	206	1	189
September	3 985	10,3	11,4	77	384	281	215	1	191
Oktober	3 892	10,1	11,2	90	412	298	222	1	202
November	3 946	10,2	11,3	108	411	302	227	1	203
Dezember	4 197	10,9	12,0	107	369	277	227	1	202
1999 Januar	4 455	11,5	12,8	145	371	255	210	1	206
Februar	4 465	11,6	12,8	161	373	253	212	1	205
März	4 288	11,1	12,3	167	376	257	210	1	203
April	4 145	10,7	11,9	136	375	261	204	1	203
Mai	3 998	10,2	11,4	137	379	253	201	1	202
Juni	3 938	10,1	11,2	131	366	239	200	1	201
Juli	4 027	10,3	11,5	107	344	226	196	0,5	202
August	4 024	10,3	11,4	88	329	216	192	0,4	201
September	3 943	10,1	11,2	86	342	206	184	0,4	198
Oktober	3 883	9,9	11,0	90	351	204	176	0,4	198
November	3 901	10,0	11,1	90	346	204	169	0,3	197
Dezember	4 047	10,3	11,5	85	324	195	163	0,3	196
2000 Januar	4 293	11,0	12,2	101	323	186	141
Februar	4 277	10,9	12,2	121	332	186	133
März	4 141	10,6	11,8	126	345	187	125
April	3 986	9,8	10,8	107	350	194	112
Mai	3 788	9,3	10,3	97	363	202	107

Veränderung gegenüber dem Vorjahr in %

1997 JD	+ 10,6	- 34,1	- 21,0	- 18,1	- 4,4	- 68,0	+ 23,9
1998 JD	- 2,4	- 37,0	-	- 1,6	+ 96,8	- 96,8	- 2,5
1999 JD	- 4,2	+ 3,0	+ 3,9	+ 11,3	+ 12,3	- 70,1	- 1,2
1997 Oktober	+ 11,0	- 49,2	- 30,8	- 36,5	+ 29,9	- 81,3	+ 21,6
November	+ 9,6	- 41,9	- 29,0	- 39,8	+ 43,2	- 85,7	+ 20,1
Dezember	+ 9,0	- 41,5	- 27,1	- 43,7	+ 53,6	- 90,3	+ 20,4
1998 Januar	+ 3,5	- 50,2	-	- 45,5	+ 60,0	- 98,2	+ 8,3
Februar	+ 3,2	- 47,8	-	- 46,5	+ 59,1	- 98,2	+ 10,0
März	+ 3,3	- 40,6	-	- 44,1	+ 58,6	- 98,2	+ 7,2
April	+ 1,7	- 39,9	-	- 37,9	+ 114,0	- 98,1	+ 5,2
Mai	- 1,4	- 35,0	-	- 26,2	+ 135,3	- 98,0	- 2,5
Juni	- 3,5	- 38,9	-	- 7,5	+ 144,9	- 97,7	- 5,1
Juli	- 5,0	- 35,0	-	+ 12,2	+ 135,4	- 97,4	- 1,9
August	- 6,3	- 31,7	-	+ 29,6	+ 119,4	- 97,0	- 12,7
September	- 8,0	- 30,4	-	+ 47,8	+ 105,6	- 96,8	- 11,8
Oktober	- 9,3	- 23,9	-	+ 71,0	+ 93,0	- 95,9	- 8,3
November	- 8,7	- 14,0	-	+ 89,5	+ 79,1	- 94,6	- 8,6
Dezember	- 7,2	- 10,5	-	+ 102,4	+ 71,3	- 91,8	- 9,6
1999 Januar	- 7,6	- 0,6	+ 41,8	+ 93,7	+ 101,2	- 59,1	- 0,7
Februar	- 7,4	- 6,1	+ 32,1	+ 96,1	+ 91,8	- 58,7	- 4,2
März	- 7,2	- 1,6	+ 24,6	+ 89,4	+ 84,1	- 59,0	- 3,3
April	- 6,2	- 5,1	+ 17,9	+ 71,3	+ 30,7	- 59,8	- 3,8
Mai	- 4,7	+ 14,8	+ 11,2	+ 43,8	+ 16,5	- 60,7	+ 1,5
Juni	- 3,4	+ 27,8	+ 4,1	+ 14,1	+ 6,9	- 63,3	+ 2,2
Juli	- 2,6	+ 28,3	+ 2,8	- 5,9	- 0,5	- 63,9	- 3,2
August	- 1,8	+ 38,1	- 3,7	- 17,7	- 6,8	- 65,1	+ 6,7
September	- 0,6	+ 11,9	- 10,9	- 26,8	- 14,3	- 65,3	+ 3,9
Oktober	- 0,2	+ 0,4	- 15,0	- 31,6	- 20,7	- 67,3	- 2,0
November	- 1,1	- 16,7	- 15,7	- 32,5	- 25,5	- 69,1	- 3,1
Dezember	- 3,6	- 20,5	- 12,1	- 29,8	- 28,2	- 72,4	- 3,1
2000 Januar	- 3,6	- 30,5	- 12,9	- 26,9	- 32,8
Februar	- 4,2	- 24,9	- 10,9	- 26,6	- 37,0
März	- 3,4	- 24,7	- 8,2	- 27,4	- 40,4
April	- 3,8	- 21,5	- 6,6	- 25,6	- 45,0
Mai	- 5,2	- 29,4	- 4,2	- 19,9	- 46,8

*) Ergebnisse der Bundesanstalt für Arbeit

- 1) Maßnahmen der Bundesanstalt für Arbeit zur Verbesserung des Ausgleichs von Angebot und Nachfrage (Förderung der Erwerbstätigkeit und Minderung der Arbeitslosigkeit)
- 2) Abhängige Erwerbstätige (sozialversicherungspflichtig und geringfügig Beschäftigte, Beamte/Beamtinnen ohne Soldaten), Selbständige, mithelfende Familienangehörige und Arbeitslose
- 3) Abhängige Erwerbstätige (sozialversicherungspflichtig und geringfügig Beschäftigte, Beamte/Beamtinnen ohne Soldaten) und Arbeitslose
- 4) Durch die Förderung der beruflichen Weiterbildung werden Qualifikationen geänderten Anforderungen angepaßt. Wegen Änderung der Methodik ab 1998 mit Vorjahreswerten nicht vergleichbar

- 5) Allgemeine Maßnahmen zur Arbeitsbeschaffung (ABM) bieten schwervermittelbaren Arbeitslosen eine befristete Beschäftigung und verbessern ihre Chance zur beruflichen Wiedereingliederung
- 6) Bis März 1998 - Beschäftigte mit Produktiven Lohnkostenzuschuß - damit können Tätigkeiten in den Bereichen Umwelt soziale Dienste oder Jugendhilfe gefördert werden
- 7) Sollte älteren Arbeitnehmern, die nach der Herstellung der Einheit Deutschlands arbeitslos geworden sind ermöglichen, die Zeit bis zum Eintritt in die Rente wegen Alters zu überbrücken
- 8) Bis 1997 § 105c AFG 58jährige und ältere Arbeitslose können auch Leistungen beziehen, wenn sie für die Arbeitsvermittlung nicht mehr voll verfügbar sind

Monatzzahlen

4 Arbeitslose, Arbeitslosenquoten, offene Stellen und Arbeitsvermittlungen*)

Jahr Monat	Arbeitslose				Arbeitslosenquoten ¹⁾				Offene Stellen	Arbeits- vermitt- lungen ²⁾
	Männer	Frauen	insgesamt	darunter Jugendliche unter 20 Jahren	Männer	Frauen	insgesamt	darunter Jugendliche unter 20 Jahren		

Früheres Bundesgebiet
1 000

1997 JD	1 741	1 280	3 021	82	11,2	10,7	11,0	9,2	282	2 501
1998 JD	1 641	1 264	2 904	75	10,6	10,3	10,5	8,7	342	2 599
1999 JD	1 536	1 220	2 756	70	9,9	9,8	9,9	7,9	386	2 721
1999 Mai	1 499	1 196	2 695	57	9,7	9,5	9,6	6,4	423	242
Juni	1 465	1 188	2 653	62	9,5	9,4	9,5	6,9	418	236
Juli	1 472	1 220	2 692	75	9,5	9,7	9,6	8,4	413	251
Aug	1 456	1 222	2 678	80	9,4	9,7	9,5	8,9	409	240
Sept	1 425	1 197	2 622	75	9,2	9,5	9,4	8,3	391	241
Okt	1 407	1 183	2 591	68	9,1	9,4	9,2	7,6	368	233
Nov.	1 424	1 180	2 604	66	9,2	9,4	9,3	7,4	356	216
Dez	1 501	1 189	2 690	68	9,7	9,4	9,6	7,5	354	216
2000 Jan	1 611	1 216	2 827	71	10,4	9,7	10,1	7,9	388	181
Febr	1 598	1 199	2 797	72	10,3	9,5	10,0	8,0	439	200
März	1 523	1 168	2 691	69	9,9	9,3	9,6	7,7	467	230
April	1 441	1 145	2 586	63	9,0	8,4	8,7	5,1	489	249
Mai	1 355	1 104	2 459	57	8,5	8,1	8,3	4,6	497	251

Veränderung gegenüber dem Vorjahr in %

1997 JD	+ 7,7	+ 8,5	+ 8,0	- 1,2					+ 4,1	- 2,1
1998 JD	- 5,7	- 1,3	- 3,9	- 7,6					+21,5	+ 3,9
1999 JD	- 6,4	- 3,4	- 5,1	- 7,7					+12,9	+ 4,7
1999 April	- 6,9	- 2,9	- 5,2	-10,8					+12,0	+14,9
Mai	- 6,1	- 2,7	- 4,6	- 8,7					+10,5	+ 3,8
Juni	- 5,6	- 2,7	- 4,3	- 6,1					+ 8,7	- 0,4
Juli	- 5,6	- 3,1	- 4,5	- 5,7					+ 9,2	+ 5,0
Aug	- 5,3	- 3,4	- 4,4	- 6,6					+ 8,8	+ 4,4
Sept	- 4,9	- 3,0	- 4,1	- 7,1					+11,6	+ 0,4
Okt	- 5,0	- 3,1	- 4,2	- 7,6					+15,3	+ 1,4
Nov	- 6,1	- 4,0	- 5,1	- 8,6					+18,6	+ 3,1
Dez	- 8,2	- 4,9	- 6,8	- 7,7					+22,1	+ 9,2
2000 Jan	- 7,5	- 5,3	- 6,6	- 4,2					+17,1	+ 0,5
Febr	- 8,7	- 5,8	- 7,5	- 3,0					+17,9	+ 8,1
März	- 7,7	- 6,3	- 7,1	- 0,8					+14,2	- 1,4
April	- 8,2	- 6,9	- 7,6	-					+15,8	+ 0,4
Mai	- 9,6	- 7,7	- 8,8	- 0,9					+17,4	+ 3,9

Neue Länder und Berlin-Ost
1 000

1997 JD	602	762	1 364	32	16,6	22,5	19,5	10,9	56	802
1998 JD	632	743	1 375	33	17,4	21,8	19,5	10,8	79	1 075
1999 JD	624	719	1 344	32	17,1	20,9	19,0	10,2	70	1 018
1999 Mai	605	698	1 303	19	16,6	20,2	18,3	6,0	78	95
Juni	585	700	1 285	20	16,0	20,2	18,1	6,5	73	92
Juli	601	734	1 335	45	16,5	21,2	18,8	14,3	69	89
Aug	601	745	1 346	51	16,5	21,6	18,9	16,3	70	77
Sept	588	733	1 321	46	16,1	21,2	18,6	14,9	67	81
Okt	573	720	1 293	35	15,7	20,8	18,2	11,2	63	85
Nov.	582	715	1 297	30	16,0	20,7	18,3	9,7	55	78
Dez	633	725	1 357	29	17,3	21,0	19,1	9,4	48	70
2000 Jan	720	747	1 467	30	19,7	21,6	20,6	9,6	51	57
Febr	740	740	1 480	30	20,3	21,4	20,8	9,6	59	63
März	722	728	1 450	28	19,8	21,0	20,4	9,0	69	81
April	687	714	1 401	25	18,4	19,9	19,2	7,3	71	96
Mai	640	689	1 329	23	17,2	19,2	18,2	6,7	70	99

Veränderung gegenüber dem Vorjahr in %

1997 JD ..	+ 21,5	+13,1	+16,7	+29,3					- 2,2	- 1,1
1998 JD	+ 5,0	- 2,5	+ 0,8	+ 3,3					+42,9	+34,1
1999 JD	- 1,2	- 3,2	- 2,3	- 4,2					-11,6	- 5,3
1999 Mai	- 4,4	- 5,6	- 5,0	-16,1					-22,3	-12,0
Juni	- 1,3	- 1,3	- 1,3	-17,0					-26,5	-20,4
Juli	+ 1,2	+ 1,6	+ 1,4	- 2,2					-21,7	-18,2
Aug	+ 4,0	+ 4,1	+ 4,1	- 0,7					-22,4	-17,8
Sept.	+ 7,3	+ 7,2	+ 7,2	+ 0,9					-17,1	-19,9
Okt	+ 8,9	+ 8,8	+ 8,8	+ 0,0					-14,4	-11,5
Nov	+ 8,3	+ 7,7	+ 8,0	+ 0,5					-13,2	- 5,9
Dez	+ 2,5	+ 4,2	+ 3,4	- 1,6					-13,1	+ 2,6
2000 Jan	+ 2,7	+ 2,4	+ 2,6	+ 2,2					-20,2	-14,2
Febr	+ 3,3	+ 2,0	+ 2,6	+ 3,8					-25,1	- 9,7
März	+ 6,7	+ 1,9	+ 4,2	+13,0					-20,8	-21,0
April	+ 7,7	+ 0,8	+ 4,1	+20,0					-16,8	-15,7
Mai	+ 5,8	- 1,3	+ 2,0	+23,8					-10,4	+ 4,7

*) Ergebnisse der Statistik der Arbeitsvermittlung der Bundesanstalt für Arbeit

2) Jahresergebnisse entsprechen Jahressummen

1) Arbeitslose in Prozent der abhängigen zivilen Erwerbspersonen (sozialversicherungspflichtig und geringfügig Beschäftigte, Beamte/Beamtinnen und Arbeitslose).

Vierteljahreszahlen
5 Sozialversicherungspflichtig Beschäftigte nach Wirtschaftsabschnitten*)

Wirtschaftsabschnitt ¹⁾	1998						1999	
	2 Vj		3 Vj		4 Vj		1. Vj	
	insgesamt	Veränderung gegenüber Vorquartal	insgesamt	Veränderung gegenüber Vorquartal	insgesamt	Veränderung gegenüber Vorquartal	insgesamt	Veränderung gegenüber Vorquartal
	1 000	%	1 000	%	1 000	%	1 000	%
Deutschland								
Land- und Forstwirtschaft, Fischerei und Fischzucht	364,8	+ 9,9	379,1	+ 3,9	332,8	- 12,2	343,8	+ 3,6
Bergbau und Gewinnung von Steinen und Erden	176,7	+ 0,1	178,4	+ 1,0	169,0	- 5,3	159,8	- 9,5
Verarbeitendes Gewerbe ²⁾	7 355,0	+ 0,4	7 434,4	+ 1,1	7 362,0	- 1,0	7 266,4	- 0,8
Energie- und Wasserversorgung	301,8	- 0,7	302,1	+ 0,1	299,9	- 0,7	293,5	- 3,4
Baugewerbe	2 414,0	+ 3,8	2 467,5	+ 2,2	2 333,5	- 5,4	2 271,8	- 2,5
Handel, Instandhaltung und Reparatur von Kraftfahrzeugen und Gebrauchsgütern	4 157,3	- 0,1	4 236,1	+ 1,9	4 209,7	- 0,6	4 166,9	+ 0,1
Gastgewerbe	696,2	+ 5,8	711,3	+ 2,2	677,9	+ 4,7	677,1	+ 2,9
Verkehr und Nachrichtenübermittlung	1 441,1	+ 1,1	1 454,9	+ 1,0	1 442,1	- 0,9	1 437,4	+ 0,8
Kredit- und Versicherungsgewerbe	1 047,8	- 0,4	1 065,8	+ 1,7	1 059,3	- 0,6	1 056,3	+ 0,4
Grundstücks- und Wohnungswesen, Vermietung beweglicher Sachen, Erbringung von Dienstleistungen überwiegend für Unternehmen	2 456,9	+ 2,3	2 565,9	+ 4,4	2 537,3	- 1,1	2 586,1	+ 6,9
Öffentliche Verwaltung, Verteidigung, Sozialversicherung, Exterritoriale Organisationen und Körperschaften	1 869,4	+ 1,1	1 889,8	+ 1,1	1 866,5	- 1,2	1 814,4	- 1,9
Erziehung und Unterricht	933,8	+ 0,4	950,1	+ 1,7	966,4	+ 1,7	997,4	+ 7,3
Gesundheits-, Veterinär- u. Sozialwesen	2 797,6	- 0,5	2 879,5	+ 2,9	2 881,0	+ 0,1	2 888,9	+ 2,7
Erbringung von sonstigen öffentlichen und persönlichen Dienstleistungen, Private Haushalte	1 195,3	+ 1,9	1 234,1	+ 3,2	1 229,6	- 0,4	1 224,6	+ 4,4
Insgesamt	27 207,8	+ 1,0	27 749,1	+ 2,0	27 367,0	- 1,4	27 164,4	+ 0,9
Früheres Bundesgebiet								
Land- und Forstwirtschaft, Fischerei und Fischzucht	194,9	+ 6,9	197,6	+ 1,4	171,2	- 13,4	183,7	+ 0,8
Bergbau und Gewinnung von Steinen und Erden	144,3	+ 0,2	145,8	+ 1,0	138,0	- 5,3	130,5	- 9,4
Verarbeitendes Gewerbe ²⁾	6 553,9	+ 0,3	6 619,0	+ 1,0	6 559,3	- 0,9	6 478,9	- 0,8
Energie- und Wasserversorgung	229,5	- 0,8	229,9	+ 0,2	228,1	- 0,8	223,8	- 3,2
Baugewerbe	1 647,1	+ 3,3	1 685,6	+ 2,3	1 599,5	- 5,1	1 584,6	- 0,6
Handel, Instandhaltung und Reparatur von Kraftfahrzeugen und Gebrauchsgütern	3 484,6	- 0,3	3 554,5	+ 2,0	3 532,1	- 0,6	3 501,7	+ 0,2
Gastgewerbe	554,5	+ 4,9	566,3	+ 2,1	539,1	- 4,8	541,4	+ 2,4
Verkehr und Nachrichtenübermittlung	1 118,8	+ 0,8	1 131,2	+ 1,1	1 123,1	- 0,7	1 124,8	+ 1,3
Kredit- und Versicherungsgewerbe	942,8	- 0,5	956,4	+ 1,7	952,2	- 0,6	950,3	+ 0,3
Grundstücks- und Wohnungswesen, Vermietung beweglicher Sachen, Erbringung von Dienstleistungen überwiegend für Unternehmen	2 004,0	+ 2,0	2 099,0	+ 4,7	2 078,4	- 1,0	2 109,8	+ 7,4
Öffentliche Verwaltung, Verteidigung, Sozialversicherung, Exterritoriale Organisationen und Körperschaften	1 342,0	- 0,0	1 352,9	+ 0,8	1 340,2	- 0,9	1 328,1	- 1,1
Erziehung und Unterricht	631,3	- 0,3	641,5	+ 1,6	651,4	+ 1,5	654,4	+ 3,4
Gesundheits-, Veterinär- u. Sozialwesen	2 313,6	- 0,8	2 382,7	+ 3,0	2 383,2	+ 0,0	2 392,6	+ 2,5
Erbringung von sonstigen öffentlichen und persönlichen Dienstleistungen, Private Haushalte	913,1	+ 0,3	934,2	+ 2,3	927,6	- 0,7	927,5	+ 1,9
Zusammen	22 074,4	+ 0,6	22 498,6	+ 1,9	22 223,5	- 1,2	22 132,0	+ 0,8
Neue Länder und Berlin-Ost								
Land- und Forstwirtschaft, Fischerei und Fischzucht	169,9	+ 13,7	181,5	+ 6,8	161,5	- 11,0	160,1	+ 7,2
Bergbau und Gewinnung von Steinen und Erden	32,4	- 0,3	32,6	+ 0,6	31,0	- 4,9	29,3	- 9,8
Verarbeitendes Gewerbe ²⁾	801,1	+ 1,2	815,4	+ 1,8	802,7	- 1,6	787,5	- 0,5
Energie- und Wasserversorgung	72,3	- 0,4	72,2	- 0,1	71,8	- 0,6	69,7	- 4,0
Baugewerbe	766,9	+ 4,1	782,0	+ 2,0	734,0	- 6,1	687,2	- 6,7
Handel, Instandhaltung und Reparatur von Kraftfahrzeugen und Gebrauchsgütern	672,7	+ 0,6	681,6	+ 1,3	677,6	- 0,6	665,2	- 0,6
Gastgewerbe	141,7	+ 9,5	145,0	+ 2,3	138,8	- 4,3	135,7	+ 4,9
Verkehr und Nachrichtenübermittlung	322,4	+ 2,3	323,7	+ 0,4	319,0	- 1,5	312,7	- 0,8
Kredit- und Versicherungsgewerbe	105,0	+ 0,6	107,4	+ 2,3	107,1	- 0,3	106,1	+ 1,6
Grundstücks- und Wohnungswesen, Vermietung beweglicher Sachen, Erbringung von Dienstleistungen überwiegend für Unternehmen	452,9	+ 3,9	466,9	+ 3,1	458,9	- 1,7	456,3	+ 4,6
Öffentliche Verwaltung, Verteidigung, Sozialversicherung, Exterritoriale Organisationen und Körperschaften	527,4	+ 4,1	537,0	+ 1,8	526,3	- 2,0	486,3	- 4,0
Erziehung und Unterricht	302,5	+ 2,0	308,6	+ 2,0	315,0	+ 2,1	342,9	+ 15,6
Gesundheits-, Veterinär- u. Sozialwesen	483,9	+ 1,0	496,9	+ 2,7	497,7	+ 0,2	496,3	+ 3,6
Erbringung von sonstigen öffentlichen und persönlichen Dienstleistungen, Private Haushalte	282,2	+ 7,6	300,0	+ 6,3	302,0	+ 0,7	297,1	+ 13,3
Zusammen	5 133,4	+ 3,0	5 250,6	+ 2,3	5 143,5	- 2,0	5 032,5	+ 1,0

*) In der gesetzlichen Kranken-, Pflege-, Renten- und/oder Arbeitslosenversicherung nach dem Arbeitsförderungsgesetz bzw. SGB III pflichtversicherte Arbeiter/-Innen, Angestellte und Auszubildende-Ergebnisse zum Quartalsende (31.03./30.06./30.09./31.12)

1) Klassifikation der Wirtschaftszweige, Ausgabe 1993 (WZ 93)
 2) Einschl. der Personen „Ohne Angabe“ des Wirtschaftsabschnittes

Quelle: Bundesanstalt für Arbeit

Fachserie 1: Bevölkerung und Erwerbstätigkeit

Reihe 1: Gebiet und Bevölkerung

Im *jährlichen* Bericht (z.T. mit langen Reihen und kreisweiser Gliederung) werden detaillierte Ergebnisse über die Bevölkerungsentwicklung veröffentlicht. Nachgewiesen sind u.a. Grund- und Verhältniszahlen über Eheschließungen und Ehelösungen, Geburten, Gestorbene und Wanderungen. Dabei wird nach einer Vielzahl von Merkmalen, wie Geschlecht, Alter, Familienstand und Staatsangehörigkeit differenziert. Ehelösungen werden nach Art des Urteils, nach Scheidungsgründen, Ehedauer und Kinderzahl der Ehegatten aufgeschlüsselt. Die Gesamtwanderung ist nach Wanderungen über die Grenzen des Bundesgebietes und nach der Binnenwanderung untergliedert. Außerdem werden Modellrechnungen der Bevölkerung gebracht. Zu Vergleichszwecken enthält der Bericht bevölkerungsstatistische Zahlen für das *Ausland*. Nachgewiesen sind u.a. Grund- und Verhältniszahlen über Eheschließungen, Ehelösungen, Geborene und Gestorbene. Darüber hinaus ist auch die Entwicklung der Bevölkerung sowie ihre Zusammensetzung nach Alter und Familienstand dargestellt.

Sonderbeiträge

1.S.2: Allgemeine Sterbetafel für die Bundesrepublik Deutschland 1986/88 (Gebietsstand vor dem 3.10.1990)

Dieser Bericht enthält ausführliche Erläuterungen der Berechnungsmethode und der Ergebnisse.

1.S.3: Gestorbene nach Alters- und Geburtsjahren sowie Familienstand 1948 bis 1989

Es liegen die Grunddaten über Sterbefälle von 1948 bis 1989 für die Gebietsstände "früheres Bundesgebiet", "ehemalige DDR" sowie als Addition die Ergebnisse für "Deutschland" vor.

Reihe 2: Ausländische Bevölkerung

Die Ausländer/-innen im Bundesgebiet werden *jährlich* nach Staatsangehörigkeit, Alter, Familienstand, Geschlecht und Aufenthaltsdauer nachgewiesen. Regional wird nach Bundesländern und z.T. nach kreisfreien Städten und Landkreisen differenziert.

Reihe 3: Haushalte und Familien

In *jährlicher* Folge bringt diese Reihe eine Fülle von Angaben aus dem Mikrozensus über Haushalte und Familien. Sie vermitteln – z.T. in länderweise Gliederung – wichtige Strukturzahlen über Größe und Zusammensetzung der Familien sowie über die soziale und wirtschaftliche Situation der Haushalte. Außerdem erscheint ab Berichtsjahr 1996 ein *jährlicher Vorbericht* mit Strukturdaten über Haushalte und Familien.

Reihe 4: Erwerbstätigkeit

4.1: Struktur der Erwerbsbevölkerung

4.1.1: Stand und Entwicklung der Erwerbstätigkeit

Diese *Jahresreihe* enthält Ergebnisse des Mikrozensus und informiert über nahezu alle wichtigen Aspekte des Erwerbslebens. Die Erwerbstätigen, Erwerbspersonen und Erwerbslosen werden u.a. in Bezug zur Bevölkerung gesetzt und nach persönlichen und wirtschaftlichen Merkmalen aufgliedert. Regional wird z.T. nach Regierungsbezirken untergliedert.

4.1.2: Beruf, Ausbildung und Arbeitsbedingungen der Erwerbstätigen

Diese Reihe erscheint in *jährlicher* Folge und weist Ergebnisse vorwiegend aus dem variablen Teil des Mikrozensus nach. U.a. werden Ergebnisse über den Bildungs- und Ausbildungsabschluß der Bevölkerung, über die Zusammenhänge zwischen Erwerbstätigkeit und Ausbildung bzw. zwischen Beruf und Ausbildung sowie über Arbeitsbedingungen und Pendler gebracht.

4.2: Sozialversicherungspflichtig Beschäftigte

4.2.1: Struktur der sozialversicherungspflichtig Beschäftigten

Vierteljährlich werden in dieser Reihe Ergebnisse über den bezeichneten Personenkreis in tiefer wirtschaftlicher und regionaler Gliederung (bis zur Ebene der Regierungsbezirke) veröffentlicht. Zusätzlich erscheint *jährlich* – jeweils mit dem Stichtag 30. Juni – ein Bericht mit ausführlichen Ergebnissen zur Struktur dieser Personengruppe. Hierzu zählen insbesondere demographische und erwerbsstatistische Merkmale wie berufliche Tätigkeit, beruflicher Ausbildungsabschluß und Stellung im Beruf. Außerdem werden Kreisergebnisse dargestellt.

4.2.2: Entgelte und Beschäftigungsdauer der sozialversicherungspflichtig Beschäftigten

In *jährlicher* Folge werden in dieser Reihe Ergebnisse über sozialversicherungspflichtig beschäftigten Arbeitnehmer nach dem Bruttoarbeitsentgelt, der Beschäftigungsdauer und weiteren demographischen und sozialen Merkmalen wie z.B. Alter, Geschlecht, Wirtschaftszweig und Beruf dargestellt.

4.3: Erwerbstätigkeit und Arbeitsmarkt

In dieser Reihe werden *monatlich* die wichtigsten kurzfristigen Daten über Erwerbstätigkeit und Arbeitsmarkt dargestellt, wie z.B. die Anzahl der Erwerbstätigen, die der Beschäftigten in ausgewählten Wirtschaftszweigen sowie der Arbeitslosen, offene Stellen und Kurzarbeiter.

Sonderbeiträge

4.S.1: Berufstätigenerhebung vom 30. November 1990 in den neuen Ländern und Berlin-Ost – Methodik und Ergebnisse

Diese Sonderveröffentlichung beinhaltet die Ergebnisse der ersten Totalerhebung auf dem Gebiet der fünf neuen Länder und des Ostteils von Berlin nach der Herstellung der Einheit Deutschlands. Vorgestellt werden zudem die zugrunde gelegten Methoden und Systematiken dieser Erhebung.

4.S.2: Erwerbstätigkeit in den neuen Ländern und Berlin-Ost Oktober 1991/Januar 1992

Diese Sonderveröffentlichung weist die Ergebnisse der durchgeführten Mikrozensus-Zusatzerhebungen aus und beleuchtet damit wie der jährlich für die gesamte Bundesrepublik erscheinende Band "Stand und Entwicklung der Erwerbstätigkeit" nahezu alle wichtigen Aspekte des Erwerbslebens.

Ergebnisse von Einzelveröffentlichungen

Wahlen zum Deutschen Bundestag

Heft 1: Ergebnisse und Vergleichszahlen früherer Bundestags-, Europa- und Landtagswahlen sowie Strukturdaten für die Bundestagswahlkreise, Heft 2: Vorläufige Ergebnisse nach Wahlkreisen, Heft 3: Endgültige Ergebnisse nach Wahlkreisen, Heft 4: Wahlbeteiligung und Stimmabgabe der Männer und Frauen nach dem Alter, Heft 5: Textliche Auswertung der Wahlergebnisse, Sonderheft: Die Wahlbewerber für die Wahl zum Deutschen Bundestag.

Wahl der Abgeordneten des Europäischen Parlaments aus der Bundesrepublik Deutschland

Heft 1: Ergebnisse und Vergleichszahlen früherer Europa-, Bundestags- und Landtagswahlen sowie Strukturdaten für die kreisfreien Städte und Landkreise, Heft 2: Vorläufige Ergebnisse nach kreisfreien Städten und Landkreisen, Heft 3: Endgültige Ergebnisse nach kreisfreien Städten und Landkreisen, Heft 4: Wahlbeteiligung und Stimmabgabe der Männer und Frauen nach dem Alter, Heft 5: Textliche Auswertung der Wahlergebnisse; Sonderheft: Die Wahlbewerber für die Wahl zum Europäischen Parlament aus der Bundesrepublik Deutschland.

Sonderhefte

40 Jahre Wahlen in der Bundesrepublik Deutschland

Dieses Heft enthält die Ergebnisse der Bundestagswahlen seit 1949, der Landtagswahlen seit 1946 und der Europawahlen seit 1979 nach Ländern. Außerdem beinhaltet es Daten über Wahlbeteiligung und Stimmabgabe nach Alter und Geschlecht.

Wahlen 1990 in den neuen Ländern und Berlin-Ost

Dieses Heft enthält eine vergleichbare Darstellung der Ergebnisse der Volkskammerwahl, der Kommunalwahlen, der Landtagswahlen, der Wahl zum Gesamtberliner Abgeordnetenhaus und der Bundestagswahl nach Stadt- und Landkreisen und für Berlin-Ost nach Stadtbezirken.

Volkszählung vom 25. Mai 1987

Die Ergebnisse der Volks- und Berufszählung vom 25. Mai 1987 werden in mehreren thematisch gegliederten Heften veröffentlicht. Eine Titelliste steht auf Anforderung zur Verfügung.

Klassifikationen

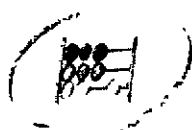
Klassifikation der Wirtschaftszweige mit Erläuterungen, Ausgabe 1993

Ämtliches Gemeindeverzeichnis für die Bundesrepublik Deutschland, Ausgabe 1987

Ämtliche Schlüsselnummern und Bevölkerungsdaten der Gemeinden und Verwaltungsbezirke in der Bundesrepublik Deutschland

Staatsangehörigkeits- und Gebietsschlüssel – Alphabetisches und systematisches Verzeichnis –

Klassifizierung der Berufe (Systematisches und alphabetisches Verzeichnis der Berufsbenennungen)



STATISTISCHES BUNDESAMT
GUSTAV-STRESEMANN-RING 11
65189 WIESBADEN

Veröffentlichungen und Prospekte sind durch den Verlag METZLER-POESCHEL, Verlagsauslieferung, SFG-Servicecenter Fachverlage GmbH, Postfach 4343, 72774 Reutlingen, erhältlich.



Statistik-Shop

www.statistik-bund.de

Online bestellt...
...prompt geliefert

Sie laden sich Ihre gewünschten Dateien als Onlinepublikation direkt auf Ihren PC oder Sie bestellen sich Ihre gewünschte Printpublikation in unserem virtuellen Buchladen und erhalten sie von uns auf dem Postweg geliefert.



● Aktuelles

● Online-Produkte

● Buchladen